

Meaco DD8L Zambezi Luchtontvochtiger



U heeft gekozen voor Meaco, dank hiervoor

**GEBRUIKERSHANDLEIDING [NL]
DD8L Zambezi**

VEILIGHEIDSIINSTRUCTIES

LET OP

Deze luchtontvochtiger mag NIET worden gebruikt in ruimtes met:

- Mogelijk explosiegevaar
- Agressieve middelen
- Hoge concentraties vluchtige stoffen
- Hoge concentratie stofdeeltjes

De luchtontvochtiger is bestemd voor huishoudelijk gebruik.

Houd kinderen en huisdieren op afstand: Sta niet toe dat kinderen en huisdieren met, of in de nabijheid van de luchtontvochtiger spelen, het kan verwondingen veroorzaken. Verzeker uzelf ervan dat kinderen niet in een onbewaakt moment bij de luchtontvochtiger kunnen komen. Het apparaat kan worden gebruikt door kinderen vanaf 8 jaar, door personen met een lichamelijke, sensorische of verstandelijke beperking, en door personen met een gebrek aan ervaring en kennis, mits deze onder toezicht staan of duidelijke instructies hebben gekregen hoe het apparaat op een veilige wijze te gebruiken. De gebruikers van het apparaat moeten bekend zijn met de mogelijke gevaren.

Het apparaat moet geaard zijn: Gebruik het apparaat alleen indien het voorzien is van een geaarde stekker en wanneer het op een geaard stopcontact aangesloten is. Een geaarde aansluiting is een noodzakelijke veiligheidsmaatregel waarmee het risico op een elektrische schok of brand afneemt.

Bescherm de voedingskabel tegen beschadigingen: Schakel het apparaat niet in wanneer de voedingskabel onder vloerbedekking of een vloerkleed ligt, of wanneer de voedingskabel bedekt is met dekens of met een tafel-, trap- of vloerloper. Zorg ervoor dat niemand over de voedingskabel kan struikelen. Schakel het apparaat nooit in wanneer de voedingskabel beschadigd is, het kan elektrische schade of brand veroorzaken. Een beschadigde voedingskabel moet worden vervangen door hetzelfde type kabel met hetzelfde amperage.

Verlengkabels: Vermijd zoveel mogelijk het gebruik van verlengkabels omdat deze oververhit kunnen raken en vervolgens mogelijk brandgevaarlijk zijn. Gebruik alleen een verlengkabel wanneer deze in perfecte conditie is. Het gebruik van verlengkabels kan spanningsverlies veroorzaken met nadelige gevolgen voor de luchtontvochtiger. Dit is sneller te verwachten bij gebruik in garages en bijgebouwen.

Voorzichtig behandelen: Laat het apparaat niet vallen, gooi niet met het apparaat, en stoot het apparaat nergens tegen. Onzorgvuldige behandeling kan schade aan de componenten en bedrading veroorzaken, en tot gevaarlijke situaties leiden.

Op een stabiele ondergrond plaatsen: Zet het apparaat altijd op een stabiele, vlakke ondergrond, bijvoorbeeld op de vloer of op een stevige kast, zodanig dat de luchtontvochtiger niet kan vallen en geen verwondingen kan veroorzaken.

Beschermen tegen water: Gebruik het apparaat nooit bij stromend water of in een ondergelopen ruimte, dit veroorzaakt elektrische schokken. Gebruik het apparaat niet buiten en sla het niet buiten op. Wanneer componenten of bedrading nat zijn geworden, droog deze dan grondig voordat u het apparaat gebruikt. Schakel bij twijfel een gekwalificeerde elektricien of een door Meaco goedgekeurde monteur in.

Luchtinlaat vrijhouden: Blokkeer de luchtinlaat niet door de luchtontvochtiger te dicht te zetten bij gordijnen, muren en alle andere objecten die de luchtinlaat van het apparaat kunnen blokkeren. Dit kan oververhitting veroorzaken en mogelijk resulteren in brand of elektrische gevaren.

Het luchtfilter schoonhouden: Zorg dat het luchtfilter altijd schoon is. Verwijder verontreinigingen op het filter tijdig omdat de luchtontvochtiger anders oververhit kan raken. Gebruik het apparaat nooit zonder luchtfilter. Controleer het luchtfilter voordat u het apparaat inschakelt, en reinig deze indien nodig. Voorkom dat olie, vet en andere verontreinigingen in de luchtontvochtiger worden gezogen. Reinig de luchtontvochtiger niet met organische oplosmiddelen.

Een schoon luchtfilter is belangrijk: Controleer het luchtfilter regelmatig en reinig het filter volgens de instructies in deze handleiding. Een vervuild filter blokkeert de inname van lucht waardoor de ventilator zwaarder belast wordt, hetgeen kan leiden tot schade. Het recht op garantie kan vervallen.

Elektronische componenten droog houden: Bescherm de elektronische componenten van het apparaat tegen het binnendringen van water. Wanneer de componenten desondanks nat worden, droog deze eerst grondig voordat u de luchtontvochtiger gebruikt. Bij twijfel schakelt u een gekwalificeerde elektricien of een door Meaco goedgekeurde monteur in.

Instructies voor de gebruiker: Zorg dat de gebruiker beschikt over de gebruikershandleiding en zorg dat hij/zij de beschreven instructies begrijpt.



Gebruik van de functie "Was drogen" (Laundry): Voor het drogen van natte kleding. Houd natte kleding op voldoende afstand van de luchtontvochtiger zodat er geen waterdruppels op het apparaat terecht kunnen komen.

Uitschakelen: Trek nooit de stekker uit het stopcontact voordat u met de "Power" toets het apparaat uitgeschakeld heeft, het apparaat kan beschadigd raken. Trek nooit de stekker uit het stopcontact voordat de ventilator stil staat. Verwijder altijd de stekker uit het stopcontact wanneer u het apparaat niet gebruikt en tijdens het verplaatsen van het apparaat. Trek altijd aan de stekker om deze uit het stopcontact te verwijderen, trek nooit aan de draad.

Reparatie: Breng de luchtontvochtiger naar een gekwalificeerde monteur voor het uitvoeren van reparaties. Reparaties verricht door niet-gekwalificeerde monteurs kan schade aan het apparaat, en aan eigendommen veroorzaken, het kan letsel veroorzaken. Garantie op het apparaat vervalt nadat reparaties door een niet-gekwalificeerde monteur uitgevoerd zijn.

- **ALGEMEEN ADVIES**

Voor gebruik: Lees de gebruikershandleiding volledig door voordat u de luchtontvochtiger voor de eerste keer gebruikt.

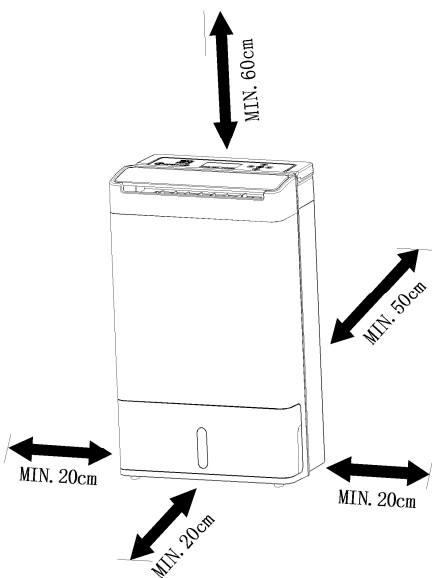
Na ontvangst: Controleer direct na ontvangst of de luchtontvochtiger schade heeft. Raadpleeg uw leverancier indien het apparaat beschadigd is.

Verpakking: Bewaar de originele verpakking van de luchtontvochtiger zodat u het apparaat veilig op kunt sturen indien het service nodig heeft. Om ruimte te besparen kunt u met een mes door de tape snijden en de kartonnen doos opvouwen. Laat kinderen niet met de verpakkingsmaterialen spelen en recycle de verpakkingsmaterialen indien u besluit deze weg te gooien.



- **WERKINGSPRINCIPE VAN LUCHTONTVOCHTIGERS**

Er zijn vier typen huishoudelijke luchtontvochtigers op de Europese markt: compressor ontvochtigers, adsorptie ontvochtigers (deze luchtontvochtiger), peltier ontvochtigers en silica gel ontvochtigers.


Een adsorptie luchtontvochtiger leidt omgevingslucht door een filter en vervolgens langs een wiel met Zeoliet materiaal. Het Zeoliet absorbeert het overtollig vocht uit de lucht. Het wiel zal na verloop van tijd met vocht verzadigd raken en moet geregenereerd worden. Onderin de luchtontvochtiger bevindt zich een heater en een tweede ventilator die samen het adsorptiemiddel regenereren. Er wordt warme lucht op het adsorptiemiddel geblazen waardoor het vocht verdampt, het adsorptiemiddel is nu weer klaar om de lucht te ontvochtigen. De warme, vochtige lucht die vrijkomt tijdens het drogen van het wiel komt terecht in kunststof condensatiebuizen en wordt aldaar gekoeld door omgevingslucht. Het vocht condenseert in de buizen en komt terecht in de watertank van de luchtontvochtiger. De warmte die gebruikt wordt voor het drogen van het wiel met adsorptiemiddel wordt gemengd met de uitgaande, droge lucht van het apparaat. De uitgaande lucht van de ontvochtiger wordt hierdoor niet droger, maar is 10 – 12°C warmer dan toen deze door de luchtontvochtiger werd aangezogen.



3. INSTALLATIE EN EERSTE GEBRUIK

- Plaats de luchtontvochtiger rechtop op een stabiele, vlakke ondergrond.
- Zorg ervoor dat het apparaat op een veilige afstand van een muur of meubilair staat.
- Hang geen kleding bij de luchtinlaat of luchtuitlaat van het apparaat, houd tenminste 30 cm vrij. Voorkom dat waterdruppels in of op het apparaat vallen.
-  Verzekert u ervan dat de watertank goed bevestigd is. Indien de tank niet goed bevestigd is, brandt de indicator "Empty tank" (lege tank) en klinkt er een alarm. De luchtontvochtiger schakelt zichzelf uit.
- U zet de luchtontvochtiger aan door de Enter toets 2 seconden ingedrukt te houden. U hoort een geluidssignaal.
-  U zet de luchtontvochtiger uit door opnieuw de Enter toets 2 seconden ingedrukt te houden. De luchtontvochtiger schakelt daarna zichzelf uit.

Waar de luchtontvochtiger plaatsen

- Plaats voor het verkrijgen van het beste droogresultaat de luchtontvochtiger op een centrale plaats in huis, bijvoorbeeld op de overloop of in de hal. Mits de tussendeuren open staan zal de vochtige lucht in de richting van de luchtontvochtiger bewegen en vervolgens worden gedroogd.
-  Voor het drogen van wasgoed kan de luchtontvochtiger het best in een kleine kamer worden geplaatst. Sluit de deur en de ramen en zet de luchtontvochtiger in de "Laundry" (wasgoed) mode. Hang kleding los van elkaar zodat de lucht goed tussen de kledingstukken kan circuleren. Zorg dat er geen waterdruppels in of op de luchtontvochtiger kunnen vallen.

Geuren uit de luchtontvochtiger

Tijdens het eerste gebruik, en later periodiek, kunnen er geurtjes uit de luchtontvochtiger vrijkomen. Dit wordt veroorzaakt doordat chemische stoffen uit huis zich mengen met het Zeoliet adsorptiemiddel. Het is geen teken dat de luchtontvochtiger niet goed werkt, en het is niet schadelijk voor mens en dier. De geur ontstaat omdat het Zeoliet verschillende geuren afkomstig van bijvoorbeeld sigaretten, cosmetica, haarlak, bouwmaterialen en nieuwe meubelen absorbeert. Deze chemische luchtjes dringen in het adsorptiemiddel en komen vrij wanneer het middel tijdens ontvochtiging wordt verwarmd. De geur wordt getypeerd als een brandgeur of een zurige geur. Deze geur is normaal en zal niet lang waarneembaar zijn. Het vrijkomen van de geur wijst niet op een storing. U kunt de geur verwijderen door de luchtontvochtiger even in een aparte ruimte zoals een garage, of buiten als het niet regent, te laten werken.

Hoeveelheid water in de tank

In het begin zal de luchtontvochtiger effectiever werken om de door u ingestelde luchtvochtigheid te bereiken. Gedurende deze periode is de watertank het snelst vol en moet deze regelmatig worden gelegegd. Naarmate het vertrek droger wordt, onttrekt de luchtontvochtiger minder water aan de lucht en heeft het apparaat meer tijd nodig om de watertank te vullen. Dit is volkomen normaal. Zodra de ingestelde luchtvochtigheid bereikt is, stopt het apparaat automatisch met ontvochtigen, ook dit is normaal.

Stel de luchtvochtigheid op de luchtontvochtiger lager in wanneer u merkt dat er nog condens op de ramen aanwezig is, of als u de luchtvochtigheid om een andere reden nog verder wilt verlagen, bijvoorbeeld wanneer uw woning enkelglas heeft en de buitentemperatuur tot het vriespunt daalt.



Hoewel de "Laundry" mode (wasgoed drogen) op een lagere luchtvochtigheid ingesteld staat, is het mogelijk dat u een punt bereikt waarop het peil in de watertank nog nauwelijks stijgt. Op dat moment is de minimale luchtvochtigheid bereikt waarbij de omstandigheden comfortabel blijven (omstreeks 38% relatieve vochtigheid).

Veilig gebruik

- Steek geen kleine voorwerpen in het apparaat, het veroorzaakt schade en er ontstaat een gevaarlijke situatie.
- Verwijder de watertank niet terwijl de luchtontvochtiger aanstaat, er kan lekkage optreden.
- Werkgebied vanaf 1°C, 40% relatieve vochtigheid.

4. BESCHRIJVING APPARAAT



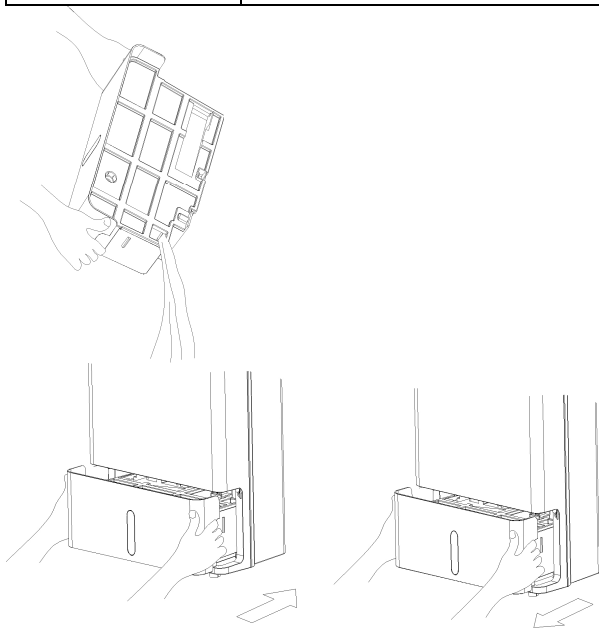
5. WATER OPVANGEN

De luchtontvochtiger heeft een interne watertank waar het condenswater automatisch heen vloeit. De luchtontvochtiger schakelt zichzelf uit bij een volle watertank zodat deze niet overloopt.

Watertank vol, tijd om te legen

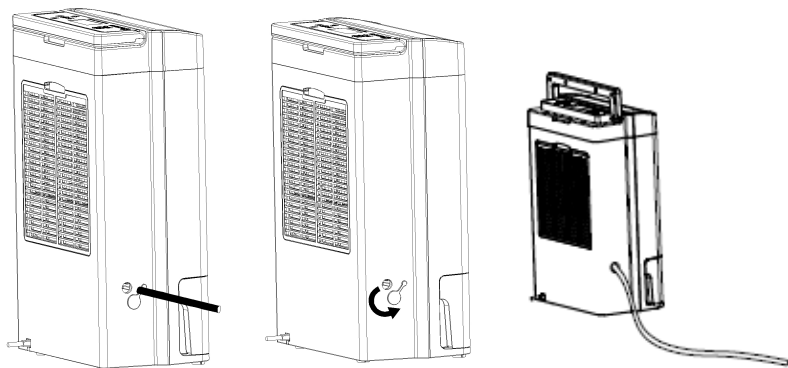


Er klinkt een geluidssignaal wanneer de watertank van de luchtontvochtiger vol is, de Zambezi schakelt zichzelf uit. Wanneer u de tank geleegd heeft en deze terugplaatst, start de werking automatisch op het programma waarop de luchtontvochtiger staat ingesteld.



Automatisch water afvoeren behoort eveneens tot de mogelijkheden, gebruik hiervoor de aansluiting voor de afvoerslang zoals in onderstaande afbeeldingen wordt weergegeven. Zorg ervoor dat de slang afloopt. De slang mag niet verstopt of geknikt zijn, en niet omhoog liggen. In deze gevallen loopt het water terug in de watertank en schakelt het apparaat zichzelf uit wanneer de tank vol is.

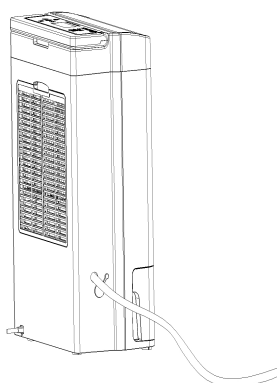
1. Verwijder aan de zijkant van de luchtontvochtiger de dop van het afvoerpunt en sluit de afvoerslang aan.



2. Verwijder de watertank, duw de lekstop naar achteren en druk de afvoerslang op de aansluiting voor waterafvoer.

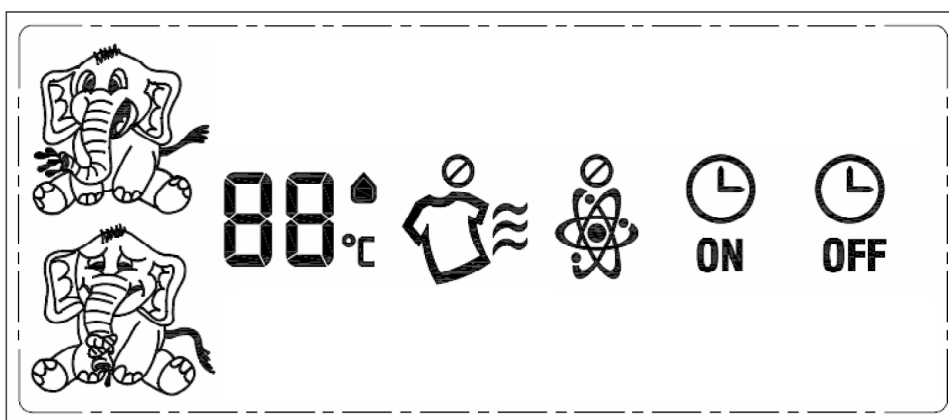
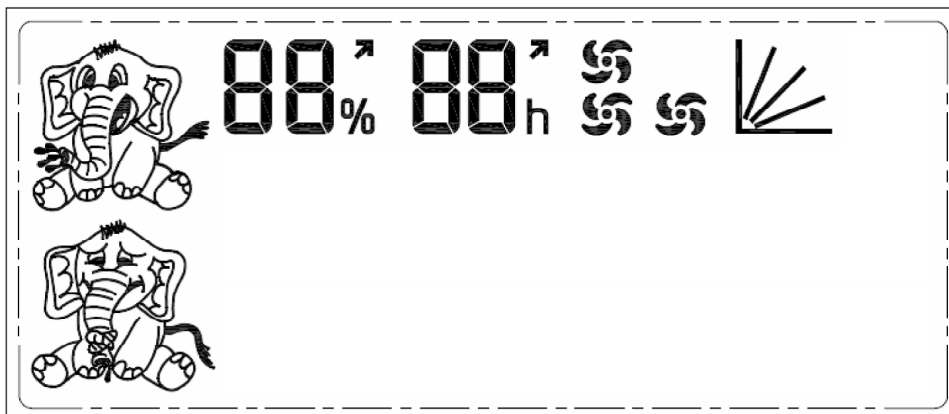
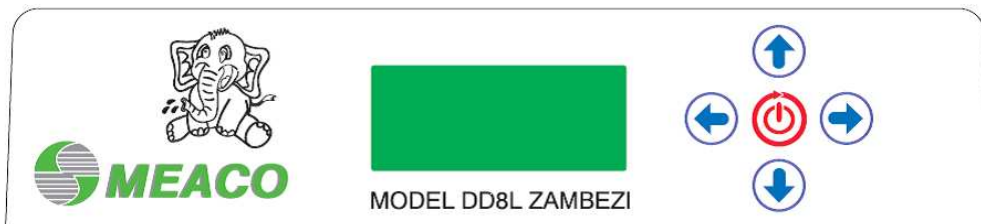


3. Plaats de watertank terug en let erop dat de afvoerslang onder afloop ligt.



Ligt de afvoerslang normaal onder afloop maar er loopt desondanks water terug in de tank en er zijn geen andere problemen, maak dan een gaatje met een diameter van +/- 4 mm aan de bovenzijde van de afvoerslang op een afstand van +/- 30 mm van de luchtontvochtiger. Op deze wijze wordt de luchtdruk in de slang gereguleerd en zal het water beter uit de slang stromen.

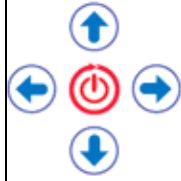
6. WERKING



De luchtontvochtiger gebruiken – Basisfuncties

Gebruik de Links of Rechts toets voor het kiezen tussen functies.
 Gebruik de Omhoog of Omlaag toets voor het wijzigen van instellingen.
 Gebruik de Links of Rechts toets voor het opslaan van instellingen en voor het selecteren van een andere functie, of gebruik de Enter toets voor het opslaan van instellingen en voor het verlaten van het menu.
 Indien u gedurende 10 seconden geen keuze maakt, sluit de Zambezi ongewijzigd het menu waarin de wijzigingen kunnen worden aangebracht.

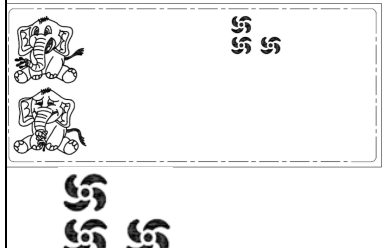
- Zambezi in- of uitschakelen

	<p>Druk gedurende 2 seconden op de rode Enter toets om het apparaat in- of uit te schakelen.</p> <p><i>Een adsorptie luchtontvochtiger wordt warm tijdens gebruik, het is belangrijk dat het apparaat na gebruik kan afkoelen. Om deze reden blijft de ventilator nog 10 minuten draaien nadat u de machine heeft uitgeschakeld, dit is de normale werking. Trek de stekker niet uit het stopcontact voordat de ventilator gestopt is en het apparaat afgekoeld is.</i></p>
---	---

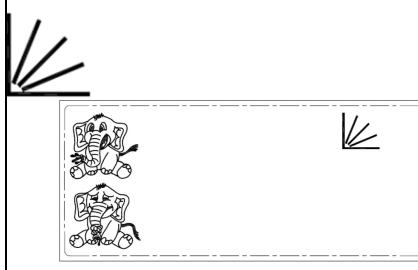
- Gewenste relatieve vochtigheid instellen

	<p>Druk op de Links of Rechts toets voor het selecteren van de functie Relatieve Vochtigheid, linksboven op het display.</p> <p>Druk op de Omhoog of Omlaag toets voor het selecteren van de gewenste luchtvochtigheid. Druk op de Rechts toets voor het opslaan van uw ingestelde waarde en voor de volgende functie, of druk op de Enter toets om het menu te verlaten.</p> <p>U kunt de relatieve vochtigheid instellen tussen 40% en 70%. "CO" wil zeggen continu en betekent dat de Zambezi onafgebroken zal ontvochtigen.</p>
--	---

- Snelheid ventilator instellen

	<p>Druk op de Links of Rechts toets voor het selecteren van de functie Ventilator Snelheid.</p> <p>Druk op de Omhoog of Omlaag toets voor het instellen van de gewenste ventilator snelheid.</p> <p>Druk op de Links of Rechts toets voor het opslaan van uw keuze en voor de volgende functie, of druk op de Enter toets om het menu te verlaten.</p>
---	--

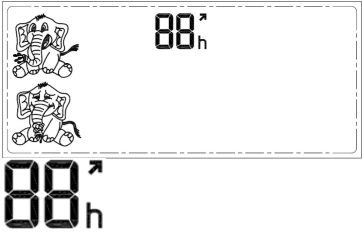
- Richting luchtuitlaat instellen

	<p>Druk op de Links of Rechts toets voor het selecteren van de functie Richting Luchtuitlaat.</p> <p>Druk op de Omhoog of Omlaag toets voor het instellen van de gewenste richting van de luchtuitlaat.</p> <p>Druk op de Links of Rechts toets voor het opslaan van uw keuze en voor de volgende functie, of druk op de Enter toets om het keuzemenu te verlaten.</p> <p><i>Opwaartse blaasrichting = 85 tot 25°</i></p> <p><i>Midden blaasrichting = 55 tot 0°</i></p> <p><i>Vlakke blaasrichting = 25 tot 0°</i></p> <p><i>Brede blaasrichting = 85 tot 0°</i></p>
---	---

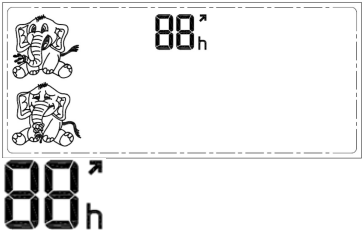
Bovenstaande instructies volstaan voor eenvoudig dagelijks gebruik. De actuele relatieve vochtigheid en temperatuur in het vertrek wordt links onder op het display getoond.

De luchtontvochtiger gebruiken – Speciale functies




- Timer voor automatisch uitschakelen

	<p>Druk op de Links of Rechts toets voor het selecteren van de functie Uren bovenaan op het display.</p> <p>Druk op de Omhoog of Omlaag toets voor het instellen van het aantal uren dat het apparaat moet ontvochtigen. Druk op de Links of Rechts toets voor het opslaan van uw keuze en voor de volgende functie, of druk op de Enter toets om het menu te verlaten.</p> <p>De luchtontvochtiger schakelt zichzelf uit (en schakelt niet opnieuw in) na het verstrijken van het aantal uren dat u heeft ingesteld.</p> <p><i>Deze functie is handig om de Zambezi na een periode van ontvochtigen automatisch uit te schakelen - bijvoorbeeld na het drogen van wasgoed.</i></p>
---	---

- Timer voor automatisch inschakelen

	<p>Wanneer de luchtontvochtiger uit staat in de Standby functie selecteert u met de Rechts toets de functie Uren aan de bovenzijde van het display.</p> <p>Druk op de Omhoog of Omlaag toets voor het instellen van het aantal uren waarna de luchtontvochtiger zichzelf inschakelt. Druk op de Links of Rechts toets voor het opslaan van uw keuze en voor de volgende functie, of druk op de Enter toets om het menu te verlaten.</p> <p>Het apparaat schakelt zichzelf automatisch in na het verstrijken van het aantal uren dat u ingesteld heeft.</p> <p><i>Deze functie is handig om de Zambezi na verloop van tijd automatisch in te schakelen, bijvoorbeeld 's nachts wanneer u slaapt kan het apparaat automatisch starten met ontvochtigen.</i></p>
--	---

- Wasgoed drogen

		<p>Druk op de Links of Rechts toets voor het selecteren van de functie Laundry (wasgoed) in het midden op het display. Druk op de Omhoog of Omlaag toets voor het aan- of uitzetten van deze functie.</p> <p>Druk op de Links of Rechts toets voor het opslaan van uw keuze en voor de volgende functie, of druk op de Enter toets om het menu te verlaten.</p>
	<p>Laundry Off</p>	<p>Wanneer de functie Wasgoed drogen ingeschakeld is, blijft de snelheid van de ventilator en de ingestelde luchtvochtigheid onveranderd, ook als u deze instellingen in het menu wijzigt. De wijzigingen die u eventueel invoert (ventilator en relatieve vochtigheid) worden pas actief als de functie Wasgoed drogen uitgeschakeld wordt.</p>
	<p>Laundry On</p>	<p><i>De functie Wasgoed drogen van deze Zambezi is veelzijdiger dan van andere luchtontvochtigers en heeft een energiebesparende werking. Wanneer de relatieve vochtigheid in de kamer daalt tot 35% r.v. zal de Zambezi zijn energieverbruik halveren tot 300 Watt. Daalt de waarde nog verder dan 35% r.v., dan zal de luchtontvochtiger de interne heater volledig uitschakelen en alleen de ventilator laten draaien. Stijgt de relatieve vochtigheid boven 40% r.v., dan hervat het apparaat ontvochtiging op half vermogen. Stijgt de relatieve vochtigheid boven 45% r.v., dan start ontvochtiging op vol vermogen.</i></p>

- Ionisator tegen bacteriën, ziektekiemen en schimmelsporen

	<p>Druk op de Links of Rechts toets voor het selecteren van de functie Ioniser (anti-bacteriele ionisator) in het midden op het display.</p> <p>Druk op de Omhoog of Omlaag toets voor het aan- of uitzetten van deze functie.</p> <p>Druk op de Links of Rechts toets voor het opslaan van uw keuze en voor de volgende functie, of druk op de Enter toets om het menu te verlaten.</p> <p><i>De ionisator van deze Zambezi verschilt van ionisators in andere adsorptie luchtontvochtigers die alleen maar stof uit de lucht verwijderen. Dit is een totaal ander type ionisator waarvan klinisch bewezen is dat het ziektekiemen, bacteriën, schimmelsporen en geuren uit de lucht verwijdert.</i></p>
	<p>Ioniser Off</p>
	<p>Ioniser On</p>


- Klok instellen

	<p>Druk op de Links of Rechts toets voor het selecteren van de functie Time setting (klok instellen) rechtsonder op het display. De "h" (hour) knippert, druk op de Enter toets om te wijzigen.</p> <p>Druk op de Omhoog of Omlaag toets voor het instellen van de tijd in uren. Druk op de Rechts toets om de instelling te bewaren. U kunt nu direct de minuten instellen, druk op de Omhoog of Omlaag toets voor het instellen van de minuten.</p> <p>Druk op de Rechts toets voor het opslaan van de ingestelde klok en voor het volgende menu, of druk op de Enter toets om het menu te verlaten.</p>
--	--

- Timer voor dagelijks Aan/Uit instellen


	<p>Stel eenmalig de klok in volgens bovenstaande instructie.</p> <p>Met deze functie kunt u instellen op welk tijdstip de luchtontvochtiger elke dag in- en uitschakelt.</p> <p>Druk op de Links of Rechts toets voor het selecteren van de functie On/Off (Aan/Uit) in het midden van het display. Selecteer de functie On met behulp van de Omhoog of Omlaag toets, het menu Clock On (Klok aan) is nu geselecteerd. Druk op Enter en stel het tijdstip in waarop de Zambezi zichzelf dagelijks automatisch moet inschakelen, gebruik hiervoor de Omhoog of Omlaag toets voor het wijzigen van de cijfers en de Links en Rechts toetsen voor het selecteren van uren of minuten.</p> <p>Klaar met instellen? Druk dan op de Rechts toets voor het instellen van het tijdstip waarop de luchtontvochtiger zichzelf automatisch uitschakelt.</p> <p>Selecteer de functie Off met behulp van de Omhoog of Omlaag toets, het menu Clock Off (Klok uit) is nu geselecteerd. Druk op Enter en stel het tijdstip in waarop de Zambezi zichzelf dagelijks automatisch moet uitschakelen, gebruik hiervoor de Omhoog of Omlaag toets voor het wijzigen van de cijfers en de Links en Rechts toetsen voor het selecteren van uren of minuten.</p> <p>Druk op de Rechts toets voor het opslaan van de ingestelde Aan/Uit tijden en voor de volgende functie, of druk op de Enter toets om het menu te verlaten.</p> <p>Om dit keuzemenu zonder een dagelijks ingestelde Aan/Uit tijd te verlaten, sluit het menu dan af met de klok symbolen zonder weergave van On en Off.</p>
--	---

- Kinderslot


	Druk de toetsen Links en Rechts 3 seconden tegelijk in voor het activeren van het kinderslot. Opnieuw 3 seconden de toetsen Links en Rechts ingedrukt houden maakt het kinderslot ongedaan.
---	---

De luchtontvochtiger gebruiken – Overige functies en instellingen


- Blijje Zambezi

	Blijje Zambezi verschijnt op het display tijdens de werking van de luchtontvochtiger, het apparaat is op dat moment actief aan het drogen.
---	--

- Droevige Zambezi

	Droevige Zambezi verschijnt op het display wanneer de luchtontvochtiger niet werkt, het apparaat droogt op dat moment niet.
---	---


- Geheugenfunctie

	<p>Olifanten staan bekend om hun goede geheugen, zo ook Zambezi. De luchtontvochtiger start na opnieuw inschakelen met dezelfde instellingen als dat er stonden ingesteld voordat het apparaat werd uitgeschakeld. De ontvochtiger moet hiervoor wel met de On/Off (Aan/Uit) toets uitgeschakeld zijn, dit is ook het geval na een stroomstoring. De Zambezi luchtontvochtiger hervat de werking als toen u hem uitgeschakeld heeft.</p> <p>De luchtontvochtiger herstart op fabrieksinstellingen wanneer u het apparaat met de Enter toets uit zet en daarna de stekker uit het stopcontact trekt.</p>
---	---


- Zet me aan!

HI	In de Stand-by stand (het apparaat is ingeschakeld, maar de stekker zit nog wel in het stopcontact) wanneer de luchtvochtigheid stijgt tot boven 70% r.v. zal er "HI" op het display verschijnen. Dit is een boodschap van de Zambezi waarmee het apparaat kenbaar maakt dat u de luchtontvochtiger moet aanzetten omdat de relatieve vochtigheid te hoog is.
----	---


- Watertank vol, tijd om te legen

	Bij een volle watertank geeft de luchtontvochtiger 10x een geluidssignaal en schakelt het apparaat zichzelf uit. Wanneer u de watertank heeft geleegd en deze heeft teruggeplaatst, dan start Zambezi de werking weer volgens de laatste instellingen.
---	--


-Afkoelen

	<p>Voor elke adsorptie luchtontvochtiger geldt dat het belangrijk is dat het apparaat na gebruik kan afkoelen. Tijdens ontvochtiging wordt het apparaat warm van binnen, deze warmte moet na gebruik kunnen ontsnappen. Dit is de reden dat na uitschakeling met de Off toets de ventilator gedurende 10 minuten blijft draaien voordat de luchtontvochtiger helemaal uitschakelt. Dit is de normale werking, de stekker van de Zambezi mag niet uit het stopcontact verwijderd worden voordat het apparaat afgekoeld is.</p>
---	---

- Meaco Controle Functie

	<p>De Zambezi is een hoogwaardige luchtontvochtiger, het apparaat is uitgerust met de Meaco Controle Functie. Na het instellen van de relatieve vochtigheid tussen 40 – 70% r.v. start de Meaco Controle Functie automatisch.</p> <p>Na het bereiken van de ingestelde luchtvochtigheid stopt de luchtontvochtiger met ontvochtigen, maar laat de ventilator nog gedurende 10 minuten draaien. Er wordt nu niet meer gedroogd, dit is de normale werking. De ventilator is daarna 30 minuten uitgeschakeld en zal na het half uur gedurende 3 minuten met een lage snelheid lucht in de ontvochtiger zuigen. De Zambezi meet in deze periode de relatieve vochtigheid en start opnieuw met ontvochtigen als dat nodig is. Ligt de luchtvochtigheid nog binnen de ingestelde waarden, dan schakelt de Zambezi zichzelf weer voor 30 minuten uit. Dit proces blijft zich herhalen waardoor een goede luchtvochtigheid behouden blijft.</p> <p><i>Het is normaal dat u de luchtvochtigheid op het display ziet stijgen wanneer de luchtontvochtiger zichzelf uitgeschakeld heeft. Dit komt omdat de waarde van de luchtvochtigheid binnenin de Zambezi wordt gemeten, de relatieve vochtigheid is hier hoger dan in de kamer waar het apparaat staat. Na een periode van 30 minuten leidt de ventilator omgevingslucht uit de kamer door de Zambezi en het apparaat meet de relatieve vochtigheid van de lucht. Dat is de meting waarmee Zambezi besluit te wachten of door te gaan met ontvochtigen.</i></p>
---	--

- Energieverbruik

	<p>De Zambezi bezit meerdere functies waarmee energie wordt bespaard, zoals de functie Laundry (wasgoed drogen) en de Meaco Controle Functie. U kunt ook energie besparen door te kiezen tussen een lage ventilator snelheid (300 Watt) en een medium of hoge ventilator snelheid (600 Watt).</p>
---	---

- Meaco 20+

	<p>Wanneer u de luchtontvochtiger heeft ingesteld op een bepaalde waarde en de luchtvochtigheid in de kamer stijgt met 20% r.v. boven die ingestelde waarde, dan zal het apparaat de ventilator snelheid verhogen. De ventilator snelheid wordt pas tot de vooraf ingestelde snelheid verlaagd als de relatieve vochtigheid weer gezakt is tot maximaal 20% r.v. boven de ingestelde luchtvochtigheid.</p>
---	--

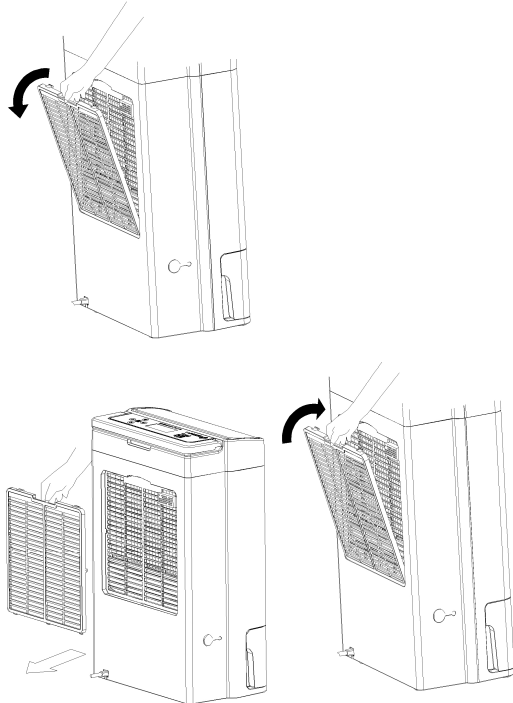
ALLE BOVENSTAANDE FUNCTIES, BEHALVE DE FUNCTIE "TIMER VOOR AUTOMATISCH UITSCHAKELEN" KUNNEN OOK IN DE STANDBY MODE WORDEN INGESTELD. DE FUNCTIE "TIMER VOOR AUTOMATISCH UITSCHAKELEN" KAN ALLEEN INGESTELD WORDEN ALS DE MACHINE AAN STAAT

- REINIGEN

Schakel de luchtontvochtiger uit en verwijder de stekker uit het stopcontact voordat u het apparaat reinigt.

Het luchtfilter

Bij regelmatig gebruik kan het luchtfilter verstopt raken met stof en andere deeltjes. Het filter moet daarom elke twee weken worden gereinigd. Maak het filter met een stofzuiger schoon en niet met water. Water is schadelijk voor de antibacteriële werking van het filter.

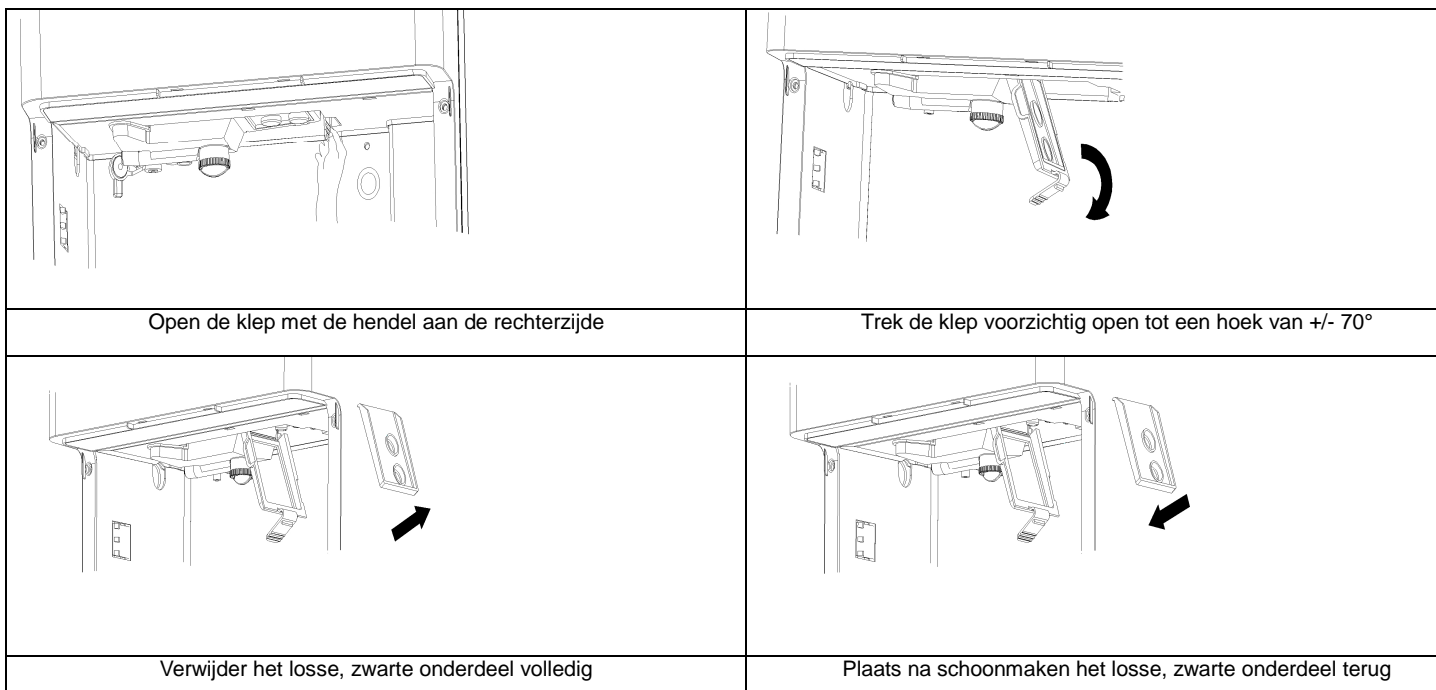
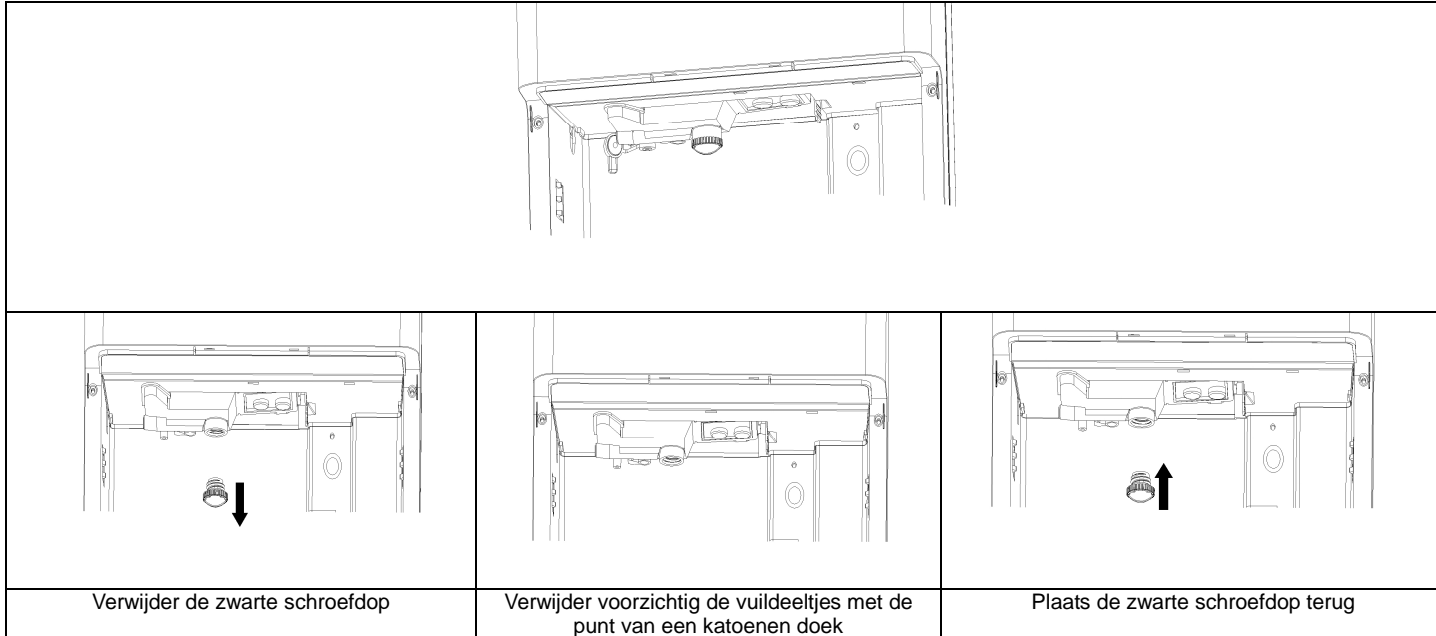


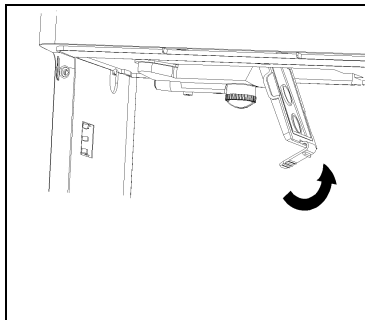
De omkasting

Reinig de omkasting met een zachte, droge doek. Gebruik een mild reinigingsmiddel wanneer het apparaat erg vies is. Veeg de luchtontvochtiger af met een weinig vochtige doek. Spreek nooit water op het apparaat!

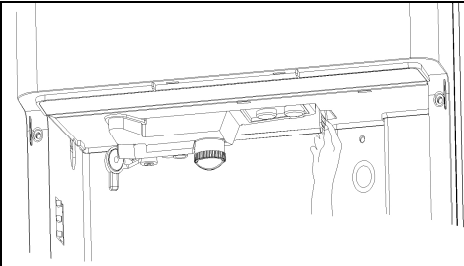
De afvoer

De meest voorkomende oorzaak waarom een huishoudelijke adsorptie luchtontvochtiger lekt, is een verstopping in de condensator of in de afvoer voor condenswater. Het unieke aan deze Zambezi is dat u zelf in staat bent verstoppingen te verwijderen zonder tussenkomst van uw Meaco leverancier. Verwijder de watertank en u ziet bovenaan in de vrijgekomen ruimte een zwarte afvoerklep aan de rechterkant van de afvoer en een zwarte schroefdop in het midden. Beiden kunnen verwijderd worden om het verzamelde vuil dat de doorstroming van het water belemmert, te verwijderen.





Maak de klep vast



Sluit de klep nauwkeurig

7. SPECIFICATIES

Model	Meaco DD8L Zambezi Adsorptie Luchtontvochtiger
Energieverbruik	45/350/660 Watt
Voeding	220-240V / 50Hz
Inhoud watertank	3 liter
Luchtdoorvoer	3 85/105/150m /uur
Voor ruimtes tot	Woning met 5 slaapkamers
Werkgebied	1 – 37°C
Afmetingen (l x d x h)	358 x 200 x 548mm
Netto gewicht	7.8Kg
Bruto gewicht	9.0Kg
Geluidsniveau	41/45/50dB
Ionisatie (aantal ionen)	5 3 6x10 m
Ozonproductie	0~0.5ppm
Zekering	250V/10A

8. PROBLEMEN OPLOSSEN EN FOUTCODES

Neem contact op met uw Meaco dealer wanneer op het display van de Zambezi de code C1, C2, C3, C4 wordt weergegeven of wanneer de waarden voor temperatuur en relatieve vochtigheid onafgebroken knipperen.

Probleem	Oorzaak	Oplossing
De luchtontvochtiger werkt niet.	Het apparaat is niet aangesloten op het lichtnet.	Steek de stekker in het stopcontact.
Het apparaat droogt niet.	De watertank is vol.	De watertank legen.
	De watertank is niet goed teruggeplaatst na legen.	Plaats de watertank op de juiste wijze.
	Het luchtfilter is verstopt.	Maak het luchtfilter schoon.
	De temperatuur is te laag in de ruimte waar de luchtontvochtiger staat.	De luchtontvochtiger werkt niet beneden 1°C. Het is onwaarschijnlijk dat bij deze temperatuur overtollig vocht aanwezig is.
De luchtontvochtiger werkt, maar verlaagt de relatieve vochtigheid onvoldoende / Er loopt weinig water in de watertank.	De relatieve vochtigheid is te laag in de ruimte waar de luchtontvochtiger staat.	De luchtontvochtiger droogt tot de ingestelde luchtvochtigheid bereikt is, daarna schakelt het apparaat regelmatig de ventilator in om de luchtvochtigheid te controleren. Het apparaat start weer met ontvochtigen als de relatieve vochtigheid te ver is gestegen..
	Het huis is te groot. Deze luchtontvochtiger droogt maximaal een huis met 5 slaapkamers.	Wij adviseren een luchtontvochtiger met een hogere capaciteit te gebruiken.
	Er komt te veel vocht vrij, bijvoorbeeld door het nemen van een bad, wassen, kleding drogen en koken. Bij gebruik van draagbare gaskachels kan er voor de luchtontvochtiger te veel vocht in de lucht terecht komen.	Wij adviseren een luchtontvochtiger met een hogere capaciteit te gebruiken. Overweeg een ander type verwarmingstoestel dan een draagbare gaskachel.
	Er wordt te veel geventileerd.	Vermijd de aanvoer van te veel lucht van buiten, sluit bijvoorbeeld ramen en deuren.
De ramen waren vrij van condens maar nu niet meer.	De capaciteit van het apparaat wordt nadelig beïnvloed doordat het luchtfilter verstopt is geraakt.	Maak het luchtfilter schoon.
	De buitentemperatuur is gezakt waardoor de ramen kouder zijn.	Stel de luchtontvochtiger in op een lagere relatieve vochtigheid zodat er minder vocht in de lucht aanwezig is. Door verhoging van de ventilator snelheid zal de mate van ontvochtiging ook toenemen.
Het condens verdwijnt niet van de ramen, zelfs niet bij een ingestelde relatieve vochtigheid van 40% r.v.	De ramen zijn te koud om condensatie te voorkomen, een luchtontvochtiger kan dat niet aan. Dit speelt vooral bij enkel glas in combinatie met een buitentemperatuur onder het vriespunt.	Laat de luchtontvochtiger 24 uur per dag ingesteld staan op 40% r.v. Zodra de buitentemperatuur stijgt zal het condens op de ramen verdwijnen.
		Door het verhogen van de ventilator snelheid zal het condens ook sneller verdwijnen.
De luchtontvochtiger blaast warme lucht.	De gedroogde lucht passeert in de luchtontvochtiger een verwarmingselement, dit hoort bij het ontvochtigingsproces.	Dit is normaal, een luchtontvochtiger is geen luchtkoeler.
Er komt een kloppend geluid uit de luchtontvochtiger.	De motor die het wiel met adsorptiemiddel roteert heeft te weinig smeermiddel.	Laat de luchtontvochtiger gedurende 2 dagen op het programma "Laundry" (wasgoed) draaien waardoor het wiel beter gesmeerd wordt. Indien het probleem daarna niet verholpen is, neem dan contact op met uw Meaco dealer.
Er loopt geen water uit de slang.	De slang voor automatische afvoer van water is aangesloten, maar het water loopt nog steeds in de watertank.	Onderdruk in de ruimte waar de luchtontvochtiger staat opgesteld zorgt ervoor dat water uit de slang terug in de watertank loopt. Maak op 30 mm afstand van de bevestiging aan de bovenzijde van de slang een gat van +/- 4 mm. Er kan nu lucht in de slang komen waardoor de verschillen in luchtdruk worden opgeheven.
Er loopt water uit de luchtontvochtiger op de vloer.	Meestal betekent dit dat de luchtontvochtiger niet helemaal recht staat of dat vuil van het filter in het apparaat is gevallen. Het filter moet vaker worden schoongemaakt.	Controleer ook de watertank op scheuren door deze te vullen met water en vervolgens op een vel keukenpapier te zetten. Controleer of het papier droog blijft om uit te sluiten dat de tank lekt.
		Verwijder het vuil uit de waterafvoer zoals eerder in deze handleiding beschreven staat.
De luchtontvochtiger schakelt niet in of uit na de standaard cycli van 30 minuten.	De sensor voor temperatuur en relatieve vochtigheid is niet in staat goede metingen te verrichten.	Maak het luchtfilter schoon en blaas met een föhn het vuil van de sensor. Laat de stekker gedurende 10 minuten uit het stopcontact en stop deze daarna terug. De luchtontvochtiger reset zichzelf en is weer klaar voor gebruik.
De luchtontvochtiger werkt alleen in de "Laundry" (wasgoed) functie en de Laundry indicator blijft knipperen of voortdurend branden.	Indien de relatieve vochtigheid sensor een storing heeft, werkt alleen de "Laundry" (wasgoed) functie.	Probeer de sensor zoals hierboven beschreven te reinigen. Lukt dit niet, neem dan contact op met uw Meaco dealer voor reparatie.

9. OPSLAG

Wanneer de luchtontvochtiger voor een langere periode niet gebruikt wordt, neem dan volgende maatregelen:

Trek de stekker uit het stopcontact en maak de watertank leeg. Laat de luchtontvochtiger en de watertank goed drogen.

Maak het luchtfilter en de waterafvoer schoon zoals eerder in deze handleiding wordt beschreven.

Zet het apparaat weg op een stofarme plaats waar het niet blootgesteld wordt aan direct zonlicht, bij voorkeur afgedekt met een laken of plastic hoes.

10. GARANTIE EN SERVICE

Er geldt 2 jaar garantie vanaf de aankoopdatum van de luchtontvochtiger.

Productiefouten en materiaalfouten worden kosteloos gerepareerd.

De volgende voorwaarden gelden:

- Reparaties en vervangen onderdelen die binnen de garantieperiode zijn uitgevoerd of aangebracht leiden niet tot een verlenging van de garantieperiode.
- Garantie vervalt wanneer veranderingen aan het apparaat zijn aangebracht, niet toegestane onderdelen zijn gemonteerd of als de luchtontvochtiger gerepareerd is door een onbevoegde partij.
- Onderdelen die slijten door normaal gebruik, bijvoorbeeld het luchtfilter, komen niet voor garantie in aanmerking.
- Garantie is alleen geldig na overleg van het originele, ongewijzigde aankoopbewijs voorzien van aankoopdatum.
- Schade door andere zaken als in de gebruikershandleiding worden beschreven, of door verwaarlozing ontstaan, vallen niet onder de garantievoorwaarden.
- De garantie dekt geen schade veroorzaakt door vervuiling of door het gebruik van niet toegestane producten en middelen.
- De garantie dekt geen schade door ongevallen.
- Alle verzoeken voor compensatie, inclusief gevolgschade worden niet gehonoreerd.

Om onnodige kosten te voorkomen, adviseren wij u altijd eerst zorgvuldig de gebruikershandleiding te lezen. Wanneer dit geen oplossing voor het probleem biedt, belt u naar Meaco, wij helpen u dan graag.

Dit apparaat is niet geschikt voor gebruik door personen (inclusief kinderen) met een lichamelijke, sensorische of geestelijke beperking of door personen met gebrekkige ervaring en kennis tenzij deze begeleiding en uitleg krijgt van een persoon die verantwoordelijk is voor de veiligheid van deze persoon.

Kinderen moeten onder toezicht staan zodat zeker is dat deze niet met het apparaat spelen.

Deze luchtontvochtiger werd geïmporteerd in de Europese Unie door:

KLANTENSERVICE

Deze luchtontvochtiger is geïmporteerd door:

NEDERLAND

AirSain

Bronsstraat 9-11

6031 TS NEDERWEERT

Telefoon : +31 497 512 164

Email : info@meaco.nl Website :

www.meaco.nl

BELGIË AirSain

Bosstraat 33A - bus 2

3930 Hamont

(enkel op afspraak)

Telefoon : +32 11 51 53 89

Email : info@meaco.be

Website : www.meaco.be

Meaco is specialist in luchtontvochtigers en stelt uw op- en aanmerkingen betreffende dit product zeer op prijs. Wanneer er zich de eerste twee jaar defecten in het apparaat ontwikkelen neem dan zo spoedig mogelijke contact met ons op. AirSain garandeert dat elk door haar geleverd product voldoet aan de standaard eisen van deugdelijkheid en bruikbaarheid. Uitzonderingen op de garantietermijn zijn losse onderdelen als lampen, filters en ionisatiesticks. Hiervoor geldt dat indien eenmaal in gebruik, zij niet voor vervanging vanuit garantiewerking in aanmerking komen. Ons beleid is er op gericht dat u tevreden bent én blijft over de producten die wij u leveren. Wij streven er dus naar dat u ook na de garantieperiode nog bij ons terecht kunt met uw aangekochte product. Wij vinden een tevreden klant altijd erg belangrijk. Bewaar de doos voor het geval dit gebeurt.

Noteer de aankoopdatum en plaats voor toekomstig gebruik.

Aankoopdatum.....

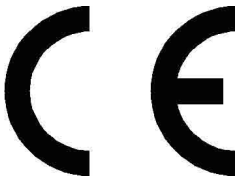
Gekocht via (noteer hier de naam van de erkende specialist).

Meaco is specialist in luchtontvochtigers, wij zien uw vragen of opmerkingen over deze luchtontvochtiger graag tegemoet. Indien er in het eerste jaar een defect optreedt, neem dan contact met ons op. We proberen het probleem telefonisch op te lossen. Wanneer dit niet mogelijk is, laten we het apparaat op onze kosten bij u ophalen en repareren het, of vervangen we onderdelen indien nodig.

Bewaar a.u.b. de doos in geval het bovenstaande nodig is.



Dit symbool betekent dat dit apparaat binnen de EU niet afgevoerd mag worden samen met huishoudelijk afval. Ter bescherming van het milieu en de volksgezondheid moet het apparaat verantwoord worden gerecycled zodat grondstoffen niet onnodig verloren gaan. Maak gebruik van afvalscheiding in uw gemeente of neem contact op met uw leverancier wanneer u het apparaat afvoert, zij kunnen ervoor zorgen dat het apparaat op een milieuvriendelijke wijze wordt gerecycled.



Van elke Meaco DD8L Zambezi die verkocht wordt, gaat £ 2.00 naar de David Shepherd Wildlife Foundation (DSWF) ter ondersteuning van een beschermingsprogramma voor olifanten in het wild. Er bestaat daadwerkelijk een olifant met de naam Zambezi, het dier is door de DSWF in Zambia gered en geniet nu van een rustig leven in het Elephant Orphanage Project, een locatie waar olifanten getraind worden voor de terugkeer naar hun natuurlijke leefomgeving. Wij zijn kunstenaar Jonathan Truss dankbaar voor zijn tekeningen van blije en droevige Zambezi die op het display van de luchtontvochtiger worden afgebeeld.

U kunt meer te weten komen over Jonathan Truss en de DSWF op

<http://www.jonathantruss.com/> en <http://www.davidshepherd.org/>.